

**CORPORACIÓN HACIA UN VALLE SOLIDARIO**

**INFORME DE GESTIÓN PERIODO 2021**

**DICIEMBRE DE 2021**

## **CARTA DE LA GERENCIA**

La Corporación Hacia Un Valle Solidario después de sobrevivir a la emergencia económica, social y ecológica ocasionada por el Covid-19, a causa de la pandemia generada la cual llega a nuestro país llevándonos inicialmente a un aislamiento preventivo, donde para todos el futuro era incierto empezando por nuestra supervivencia ya de nuestras familias, sin embargo con pasar del tiempo descubrimos nuevas habilidades y formas de hacer las cosas y con ellos aprender a convivir con este nueva variable y después en el tema económico, fueron muchos los sectores de la economía nacional que se vieron diezmados y en algunos casos desaparecieron por la crisis económica obligó a replantear todo nuestro esquema de vida, desde lo personal hasta lo laboral poniendo en nuestro camino todo tipo de retos para superarlos dentro de los parámetros de determinados por el gobierno para contrarrestar la pandemia como son el programa de Bioseguridad, en el marco de los programa de bioseguridad año más cumpliendo con su Misión y Visión, contribuyendo con el desarrollo de las comunidades donde presta sus servicios y mejorando la calidad de vida de los beneficiarios de los programas orientados a las poblaciones más vulnerables de nuestro país.

De la misma manera nuestro programa de gestión social RECREARTE continúa creciendo y fortaleciéndose para dar opciones a los niños y niñas vulnerables del municipio de Yumbo, brindándoles una alternativa de aprendizaje artístico en su tiempo libre y de esta forma evitar que estos niños estén en riesgo psicosocial.

Por ello es gratificante presentarles el resultado del trabajo en equipo realizado durante este año, con una estructura administrativa fortalecida, enfocada al mejoramiento continuo y la optimización de los recursos disponibles, reflejando así el compromiso de los integrantes de la gran familia Corporación Hacia un Valle Solidario, logrando obtener excelentes calificaciones en la ejecución de nuestros contratos con las secretarías de educación y de bienestar social en cada municipio o departamento.

De esta manera me permito presentar los aspectos más relevantes de nuestro trabajo durante la vigencia 2021.

**RAUL BRAVO AGUILAR**  
**Gerente**

## GESTIÓN ADMINISTRATIVA

El propósito del siguiente informe es mostrar la gestión administrativa durante el año 2021 en la ejecución de los contratos de alimentación adjudicados a las CHVS.

Debido a los requerimientos de las licitaciones en términos de indicadores financieros, la CHVS para poder cumplir y aplicar a los procesos de licitación conformó dos (2) consorcios, tres (3) uniones temporales y cinco contratos generando un mayor volumen de transacciones a nivel contable, financiero, de compras y logístico.

Durante gran parte del 2021 se continuó con la dinámica ocasionada por la emergencia económica, social y ecológica a causa del Covid-19, la cual desde abril del 2020 el programa de alimentación escolar – PAE cambió sus modalidades de entrega a ración para preparar en casa – RPC, ración Industrializada y bono alimentario, modalidades incorporadas por la Unidad Administrativa Especial De Alimentación Escolar – Alimentos Para Aprender a través de la resolución 006 y 007.

A partir de septiembre de 2021 las entidades territoriales iniciaron su regreso progresivo con los estudiantes a la presencialidad, teniendo en cuenta los aforos máximos permitidos y el distanciamiento, lo que conllevó a que la modalidad de ración para preparar en casa paulatinamente cambiara a las modalidades tradicionales establecidas en los lineamientos de la resolución 29452 de 2017 del Ministerio de Educación Nacional.

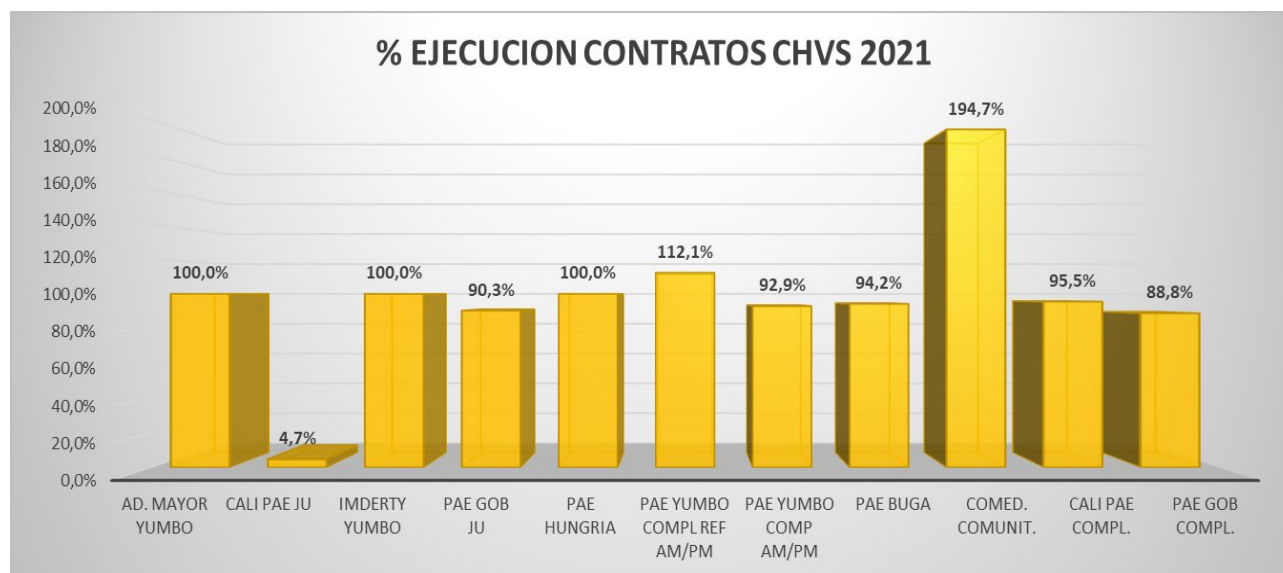
### Relación de contratos y raciones ejecución durante el 2021

Los contratos que fueron ejecutados a la Corporación Hacia un Valle Solidario durante el año 2021 fueron los siguientes:

No	CONTRATANTE	PROGRAMA	NUMERO DE CONTRATOS
1	MUNICIPIO SANTIAGO DE CALI	PAE	1
2	SANTA ISABEL DE HUNGRIA	PAE	1
3	GOBERNACIÓN DEL VALLE DEL CAUCA	PAE	2
4	MUNICIPIO DE BUGA	PAE	1
5	MUNICIPIO DE YUMBO	PAE	2
6	MUNICIPIO DE YUMBO	ADULTO MAYOR	1
7	MUNICIPIO DE YUMBO	IMDERTY	1
8	ARQUIDIOCESIS DE CALI	COMEDORES COMUNITARIOS	1
<b>TOTAL</b>			<b>10</b>

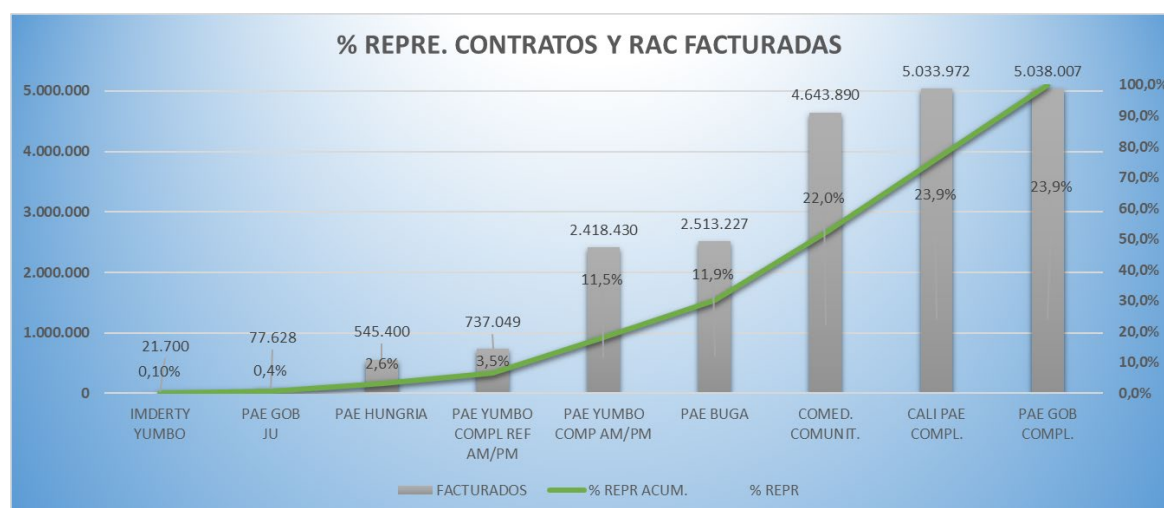
## Comportamiento de cobertura ejecutada 2021

La vigencia 2021 cerró con una ejecución acumulada del 103,5%; lo anterior debido a que el contrato de Comedores Comunitarios con la Arquidiócesis apalancó el promedio de ejecución al cerrar el año con un 194.7%. A partir del mes de septiembre se inicia la atención paulatina del PAE en las modalidades tradicionales establecidas por los lineamientos técnicos de la Resolución 29452 de 2017 del Ministerio de Educación Nacional; sin embargo, la modalidad jornada única no dio inicio en su totalidad para todos los programas, dado que se atendió de manera alternada a la población estudiantil.



## % Cobertura ejecutada Vs Contratada

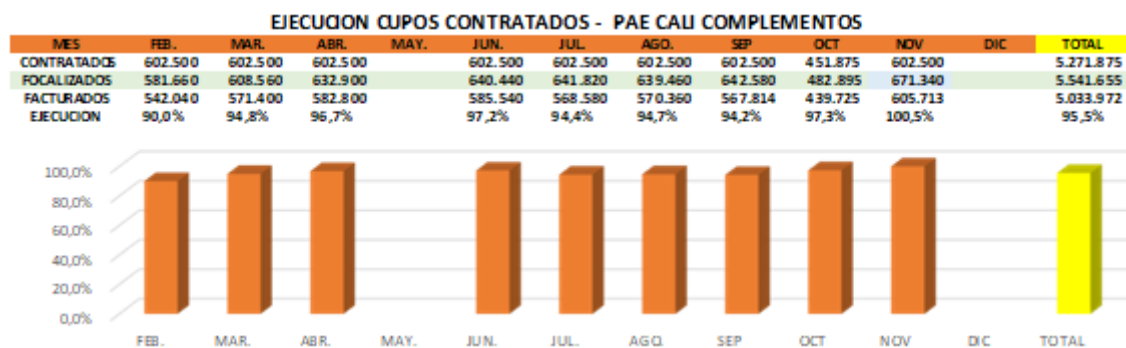
Al cierre de la vigencia 2021 se facturaron en total 21.029.303 raciones; los contratos más representativos fueron Gobernación, Cali y Comedores Comunitarios ejecutando 14.715.869 raciones entre los 3 contratos con una participación del 70% del total de la cobertura facturada.



## % Representacion Facturación

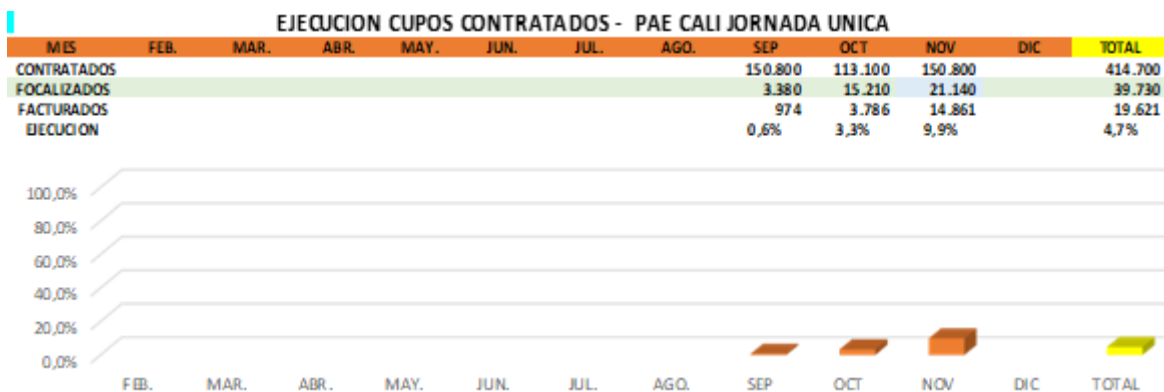
A continuación, se presentan aspectos relevantes en la ejecución a nivel de coberturas en cada uno de los contratos:

PAE Cali 2021:



En Cali hasta septiembre se entregó RPC, a partir de octubre y hasta el final del contrato se entregó ración industrializada, adicionalmente en octubre se inicio la fase piloto de ración preparada en sitio en algunas sedes educativas y de atención para Jornada Única, de manera que se pudiera normalizar el servicio de atención con el Programa a los usuarios.

A pesar del cambio de RPC a industrializado el comportamiento de asistencia de los beneficiarios se mantuvo, lo que permitió contar con altos porcentajes de ejecución. En octubre inicio la fase piloto de jornada única en algunas sedes educativas, lo que explica la baja ejecución.



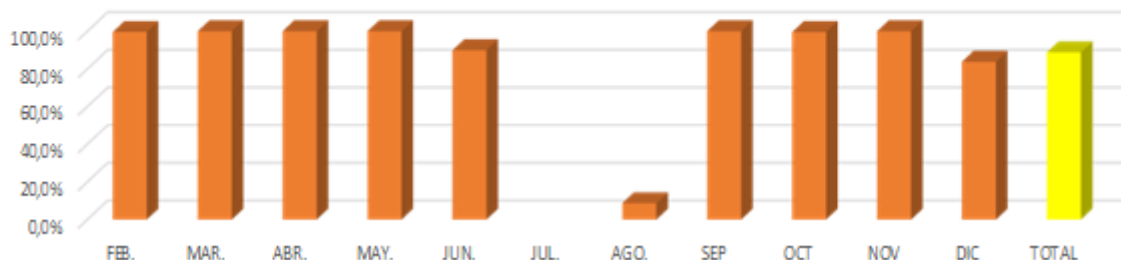
## PAE Gobernación 2021:

En Gobernación durante el periodo del 26 de julio al 17 de septiembre se tuvo un alto porcentaje de inejecución del programa, debido a que la entidad no logró publicar a tiempo la nueva negociación para la respectiva contratación. Se aclara que en ese periodo se ejecutó un saldo producto de las inejecuciones durante la primera negociación.

A partir del 20 de septiembre el PAE regresó a las modalidades tradicionales establecidas en los lineamientos de la Resolución 29452 de 2017 del Ministerio de Educación Nacional y algunas sedes se atendieron en modalidad mixta (preparados e industrializados) debido a que no contaban con espacio suficiente para atender a todos los titulares de derecho en el marco de dar cumplimiento al aforo y el distanciamiento. Al finalizar el contrato de la vigencia se evidencia que la operación de Gobernación tuvo un alto porcentaje de ejecución vs las raciones contratadas.

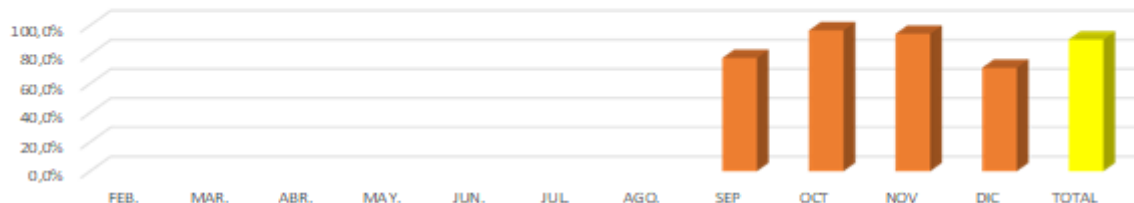
### EJECUCION CUPOS CONTRATADOS - PAE GOBERNACION COMPLEMENTOS

MES	FEB.	MAR.	ABR.	MAY.	JUN.	JUL.	AGO.	SEP.	OCT.	NOV.	DIC.	TOTAL
CONTRATADOS	784.480	784.480	383.600	597.000	784.480		784.480	345.440	560.928	565.467	84.820	5.675.174
FOCALIZADOS	784.740	792.440	388.950	605.325	706.960		68.368	345.440	585.926	763.540	114.498	5.156.187
FACTURADOS	781.480	788.840	388.950	603.742	705.336		68.368	345.440	558.440	726.339	71.072	5.038.007
EJECUCION	99,6%	100,6%	101,4%	101,1%	89,9%		8,7%	100,0%	99,6%	128,4%	83,8%	88,8%



### EJECUCION CUPOS CONTRATADOS - PAE GOBERNACION JORNADA UNICA

MES	FEB.	MAR.	ABR.	MAY.	JUN.	JUL.	AGO.	SEP.	OCT.	NOV.	DIC.	TOTAL
CONTRATADOS								16.459	27.432	36.576	5.486	85.954
FOCALIZADOS								20.844	32.878	43.560	6.534	103.816
FACTURADOS								12.780	26.495	34.462	3.891	77.628
EJECUCION								77,6%	96,6%	94,2%	70,9%	90,3%



## PAE Yumbo 2021:

En Yumbo hasta el mes de agosto se entregó RPC, a partir de septiembre y octubre se ejecutó en modalidad industrializado; adicionalmente durante el mes de noviembre se finaliza la ejecución del contrato en modalidad preparados. A pesar del cambio de RPC a industrializado el comportamiento de asistencia de los beneficiarios se mantuvo, lo que permitió contar con altos porcentajes de ejecución, a excepción de noviembre debido a la finalización del calendario escolar donde se presenta ausentismo por parte de los estudiantes lo cual genera muchas cancelaciones.

**EJECUCION CUPOS CONTRATADOS - PAE YUMBO COMPLEMENTO AM/PM**

MES	FEB.	MAR.	ABR.	MAY.	JUN.	JUL.	AGO.	SEP.	OCT.	NOV.	DIC.	TOTAL
CONTRATADOS	310.000	310.000	310.000		310.000	310.000	310.000	201.500	232.500	310.000		2.604.000
FOCALIZADOS	306.520	322.340	323.200		324.120	321.920	319.820	207.428	238.449	317.140		2.680.937
FACTURADOS	284.940	289.080	302.980		302.800	295.715	289.893	217.318	251.792	183.912		2.418.430
EJECUCION	91,9%	93,3%	97,7%		97,7%	95,4%	93,5%	107,9%	108,3%	59,3%		92,9%



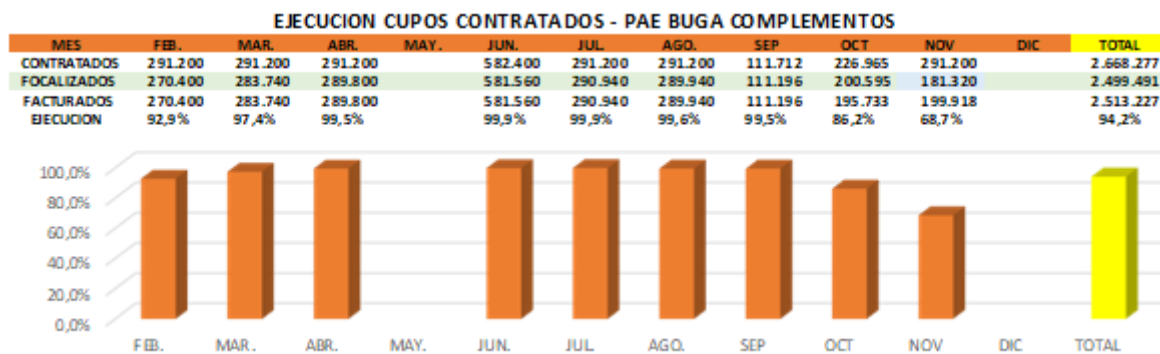
**EJECUCION CUPOS CONTRATADOS - PAE YUMBO REFUERZO COMPLEMENTO AM/PM**

MES	FEB.	MAR.	ABR.	MAY.	JUN.	JUL.	AGO.	SEP.	OCT.	NOV.	DIC.	TOTAL
CONTRATADOS								178.100	205.500	274.000		657.600
FOCALIZADOS								207.428	238.449	317.140		763.017
FACTURADOS								217.556	251.647	267.846		737.049
EJECUCION								122,2%	122,5%	97,8%		112,1%



Cabe resaltar que Yumbo cuenta con una modalidad denominada Refuerzo del Complemento, la cual no hace parte de la resolución 29452 pero que el municipio con recursos propios ofrece a la comunidad estudiantil; sin embargo, durante el periodo de pandemia y de atención con presencialidad alternada, se suspendió dada la dificultad para el suministro de la misma. Una vez se reactivaron las modalidades de atención de acuerdo con lo establecido en la resolución, también se activó la entrega del Refuerzo del Complemento a todos los titulares de derecho, la cual tuvo gran acogida representada en altos porcentajes de ejecución.

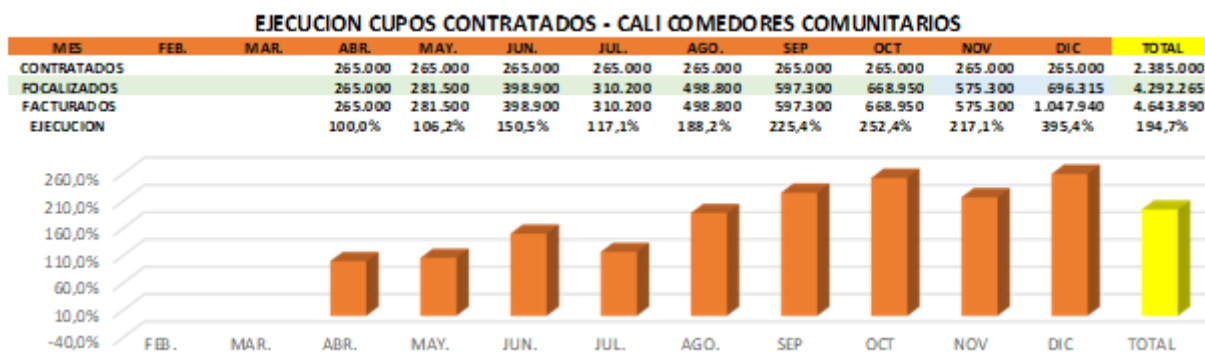
## Resumen PAE Buga 2021:



En Buga hasta el mes de agosto se atendió el PAE en todas las sedes educativas con la modalidad RPC presentando altos porcentajes de ejecución. A partir del mes de septiembre se ejecutó el complemento industrializado establecido en los lineamientos de la Resolución 29452 de 2017, con excepción de algunas sedes que por deficiencias en infraestructura continuaron recibiendo RPC; sin embargo, para el mes de noviembre con el fin de tener en cuenta las directrices nacionales de atención a los estudiantes de manera presencial, se entregó el complemento preparado en sitio a las sedes que cumplieran con las condiciones de infraestructura, dando cumplimiento a los aforos y distanciamientos establecidos, por tanto la ejecución en este periodo se afectó considerablemente.

## Comedores Comunitarios 2021:

La ejecución de los comedores comunitarios creció considerablemente respecto del año inmediatamente anterior, evidenciando ejecuciones de hasta el 252% (octubre) respecto de lo inicialmente contratado, lo que le permitió a la CHVS apalancar las inejecuciones de los demás contratos del PAE ocasionadas por el paro y otros factores.



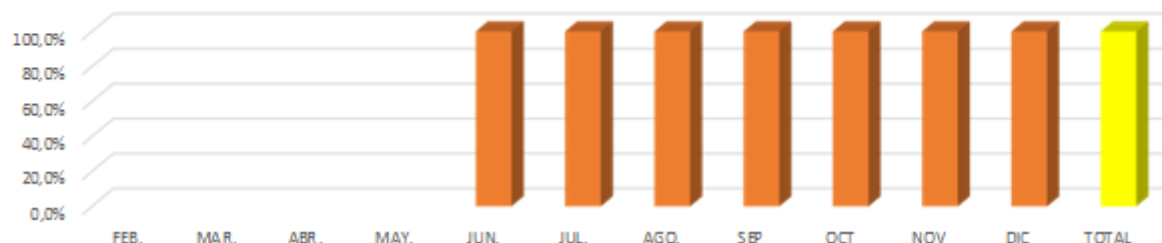


## Adulto Mayor Yumbo 2021:

El programa de Adulto Mayor no presentó novedades por inejecuciones, dada que la población que se atiende es muy constante con la asistencia durante la atención del Programa, lo cual representa para este caso el 100% de la ejecución respecto a lo contratado.

**EJECUCION CUPOS CONTRATADOS - ADULTO MAYOR YUMBO**

MES	FEB.	MAR.	ABR.	MAY.	JUN.	JUL.	AGO.	SEP.	OCT.	NOV.	DIC.	TOTAL
CONTRATADOS					1.700	1.700	1.700	1.700	1.700	1.700	1.700	11.900
FOCALIZADOS					1.700	1.700	1.700	1.700	1.700	1.700	1.700	11.900
FACTURADOS					1.700	1.700	1.700	1.700	1.700	1.700	1.700	11.900
EJECUCION					100,0%	100,0%	100,0%	100,0%	100,0%	100,0%	100,0%	100,0%



## Resumen PAE Hungría 2021:

En Hungría el contrato se generó solo para la atención durante el periodo de marzo a abril en la modalidad de complemento industrializado, durante el cual se presentó una ejecución del 100%.

**EJECUCION CUPOS CONTRATADOS - PAE HUNGRIA COMPLEMENTOS**

MES	FEB.	MAR.	ABR.	MAY.	JUN.	JUL.	AGO.	SEP.	OCT.	NOV.	DIC.	TOTAL
CONTRATADOS		84.240	461.160									545.400
FOCALIZADOS		84.240	461.160									545.400
FACTURADOS		84.240	461.160									545.400
EJECUCION		100,0%	100,0%									100,0%



## Deportistas IMDERTY Yumbo 2021:

En el 2021 se ejecutó un nuevo Programa de Alimentación enfocado a población juvenil de deportistas del IMDERTY del municipio de Yumbo, el cual presentó una excelente aceptación por parte de los beneficiarios, representando el 100% de la ejecución en todos sus periodos.



### Actividades de apoyo durante la ejecución del PAE:

Con el fin de mitigar el impacto por inejecuciones, durante la ejecución del PAE se llevaron a cabo las siguientes actividades:

Divulgación del cronograma de entrega del PAE por parte de los representantes y docentes de las sedes educativas con los padres y/o acudientes de los titulares de derecho o beneficiarios del programa.

Recolección de la base de datos de los beneficiarios durante las entregas anteriores y contactar directamente a sus representantes de manera telefónica a través de una aplicación de envío de mensajes de texto masivos.

Programación de entregas por segunda vez, gestionadas con los rectores para que permitieran hacerlo posterior a los días planeados inicialmente, con el fin de dar oportunidad a los acudientes que por alguna circunstancia no pudieron asistir a la primera convocatoria.

### Control Costos

Con el fin de llevar un control de costos y gastos y hacer un seguimiento oportuno a las variaciones que se presentan durante la ejecución de la operación se implementó la elaboración de un presupuesto anual, el cual nos permite no solo tener una proyección del comportamiento de la empresa sino que es una herramienta de gran utilidad para hacer el análisis de dichas variaciones y toma de decisiones acertadas.

Algunas de las variaciones más representativas dentro de la operación se pueden presentar por cambio en las minutas, cambios en modalidades, cambio de la zona asignada, aumento en los cupos, entre otros.

Tal como se ha venido sustentando en este informe, la CHVS inició operación para la vigencia 2021 con la modalidad Racion para preparar en casa (RPC), la cual adoptamos desde el año inmediatamente anterior debido a la emergencia sanitaria declarada a nivel mundial por la pandemia del Covid-19; esta modalidad se mantuvo hasta el mes de agosto en un 100% y a partir del mes de

septiembre se disminuyó la atención de los contratos en esta modalidad, al mismo tiempo que se comenzaron a ejecutar las modalidades tradicionales de la operación PAE, una vez dado el regreso de la presencialidad a las aulas de clase. De esta manera finalizamos el año atendiendo las modalidades de preparado en sitio y complemento industrializado en los contratos de PAE para los municipios de Cali, Yumbo, Gobernacion y Buga.

Debido a la operación tan dinámica, el presupuesto que se elaboró al inicio del año quedó inhabilitado y al cambiar a las modalidades tradicionales tuvimos que hacer una comparación mensual frente a nuevas proyecciones ajustadas a la operación mes a mes y no consolidada por anualidad como en los años anteriores.

A continuacion se relacionan algunos de los items más relevantes durante el 2021 y su comportamiento frente al presupuesto:

#### CALI

CONCEPTO	REAL
	% PARTICIPACION
Materia Prima	60,10%
Fletes	2,30%
Material de empaque	0,71%
Personal Manipulador	8,31%
Coordinacion y supervision	2,60%
Personal Logistico y tecnico	4,45%
Dotacion y Gastos medicos	0,35%
Elementos de Aseo y Bioseguridad	0,16%

#### GOBERNACION

CONCEPTO	REAL
	% PARTICIPACION
Materia Prima	55,79%
Fletes	4,60%
Material de empaque	0,38%
Personal Manipulador	4,57%
Coordinacion y supervision	2,84%
Personal Logistico y tecnico	4,33%
Dotacion y Gastos medicos	0,62%
Elementos de Aseo y Bioseguridad	0,65%

#### BUGA

CONCEPTO	REAL
	% PARTICIPACION
Materia Prima	65,20%
Fletes	3,83%
Material de empaque	0,69%
Personal Manipulador	4,92%
Coordinacion y supervision	2,63%
Personal Logistico y tecnico	6,50%
Dotacion y Gastos medicos	0,67%
Elementos de Aseo y Bioseguridad	0,47%

#### YUMBO

CONCEPTO	REAL
	% PARTICIPACION
Materia Prima	55,50%
Fletes	2,38%
Material de empaque	0,85%
Personal Manipulador	3,90%
Coordinacion y supervision	1,29%
Personal Logistico y tecnico	3,45%
Dotacion y Gastos medicos	0,34%
Elementos de Aseo y Bioseguridad	0,20%

#### ADULTO MAYOR

CONCEPTO	REAL
	% PARTICIPACION
Materia Prima	63,32%
Fletes	1,47%
Material de empaque	0,55%
Personal Manipulador	
Coordinacion y supervision	0,57%
Personal Logistico y tecnico	2,81%
Dotacion y Gastos medicos	
Elementos de Aseo y Bioseguridad	

#### COMEDORES

CONCEPTO	REAL
	% PARTICIPACION
Materia Prima	80,62%
Fletes	2,42%
Material de empaque	0,27%
Personal Manipulador	
Coordinacion y supervision	
Personal Logistico y tecnico	1,02%
Dotacion y Gastos medicos	
Elementos de Aseo y Bioseguridad	

#### HUNGRIA

CONCEPTO	REAL
	% PARTICIPACION
Materia Prima	49,45%
Fletes	1,34%
Material de empaque	
Menaje	
Personal Manipulador	
Coordinacion y supervision	
Personal Logistico y tecnico	0,70%
Dotacion y Gastos medicos	
Elementos de Aseo y Bioseguridad	

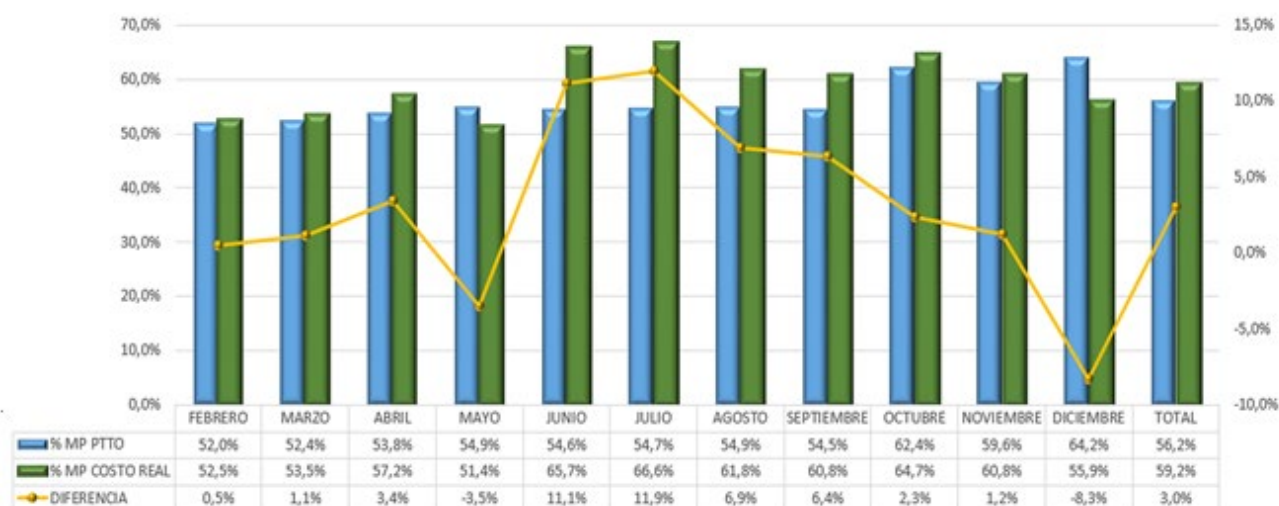
#### IMDERTY

CONCEPTO	REAL
	% PARTICIPACION
Materia Prima	26,53%
Fletes	5,21%
Material de empaque	
Menaje	
Personal Manipulador	12,43%
Coordinacion y supervision	
Personal Logistico y tecnico	5,93%
Dotacion y Gastos medicos	
Elementos de Aseo y Bioseguridad	0,38%

Cabe mencionar que la transición de modalidades RPC a industrializado y posteriormente a preparados, en una dinámica muy superior a la reactivación productora por parte de proveedores, especialmente de productos lácteos y panificados generando dificultad en la consecución de los mismos toda vez que llevaban cerca de un 1 año y medio de inactividad, ocasionándole a las empresas proveedoras una disminución en su capital para la adquisición de materia prima y contratación de mano de obra; adicional a esto los bloqueos de las vías nacionales formados en el marco del paro nacional, ocasionaron la pérdida de leche cruda, ya que los ganaderos no pudieron entregarla oportunamente a las plantas procesadoras.

La escasa oferta de los productos panificados y lácteos expuesta con anterioridad, sumado al incremento exponencial de la demanda ocasionada por la prestación del servicio de alimentación escolar en un 100% bajo la modalidad de industrializados, fueron catalizadores que aumentaron en promedio un 9,2% el costo de la materia prima para el año 2021, teniendo en cuenta que el porcentaje objetivo para el costo de la materia prima es del 50%.

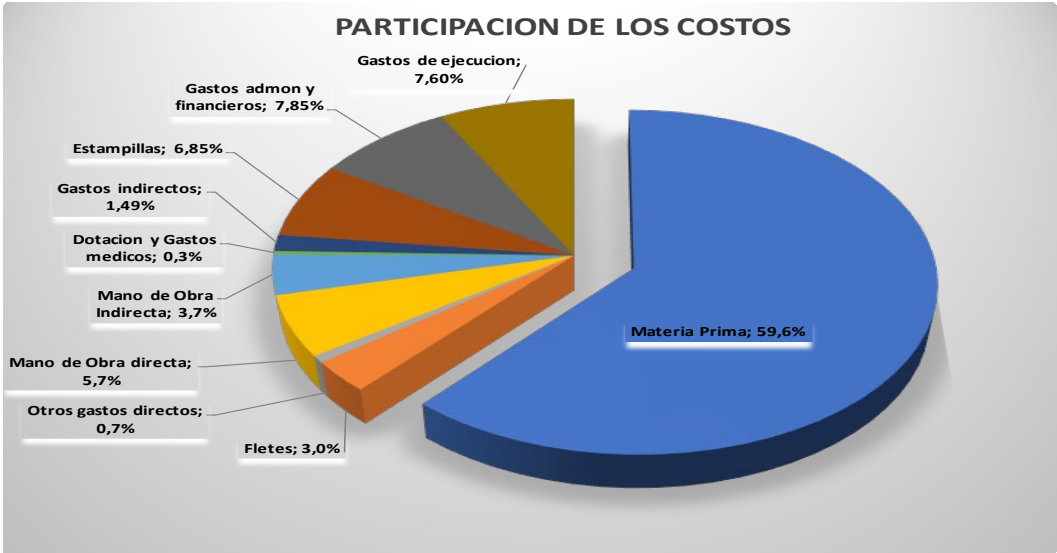
Por lo anterior, se efectuó un análisis comparativo entre el presupuesto determinado para materia prima respecto al costo real incurrido en dicho concepto, correspondiente al período entre el día 01 de enero hasta el 31 de diciembre de 2021, evidenciando que para dicho período se obtuvo un sobre costo del 3%, siendo junio, julio, agosto y septiembre, los meses que reportaron un mayor sobre costo con 11,1%, 11,9%, 6,9% y 6,4% respectivamente.



**Fuente de Información:** Modulo de Compra ERP Siesa Enterprise.

**Período:** 01 de enero de 2021 hasta el 31 de Diciembre de 2021.

El ítem de mayor impacto en nuestra operación fue la materia prima, al cierre del año representó un 59,6 % a nivel general entre todos los costos, como lo podemos ver en la siguiente grafica:



CONCEPTO	REAL
	% PARTICIPACION
Materia Prima	59,64%
Fletes	3,00%
Material de empaque	0,53%
Menaje y gas	0,12%
Personal Manipulador	4,00%
Coordinacion y supervision	1,70%
Gastos Personal Logistico y tecnico	3,66%
Dotacion y Gastos medicos	0,34%
Elementos de Aseo y Bioseguridad	0,25%
Otros gastos indirectos	1,24%
Estampillas	6,85%
Gastos administrativos y financieros	7,85%
Gastos de ejecucion	7,60%

Con el fin de mitigar el impacto del sobre costo en materia prima ello se optó por utilizar la metodología de búsquedas inteligentes por internet en tiendas de bajo costos. Como resultado, se logró la incorporación de siete (7) nuevos proveedores, los cuales ofertaron precios competitivos que permitieron disminuir un 3% el sobre costo de materia prima. A continuación, se nombran los proveedores que sobresalieron por precios competitivos: Frespan, Castapan, Andina SA, Tortas la Mejor, Mani Toy, Nutrimenti e Industrial Tommy.

Para el año 2022 el Área de Compras tendrá como objetivos principales:

- Obtener un mayor porcentaje de ahorro en el rubro de materia prima, cuyo porcentaje promedio anual ascienda al 4%.
- Efectuar seguimientos mensuales al presupuesto establecido para el rubro de materia prima, identificar desviaciones alcistas del presupuesto y mitigarlas oportunamente.
- Efectuar costos mensuales a los ciclos de menú, de manera que se identifiquen los menús más costosos y los productos que los configuran, esto con el objetivo de aplicar medidas correctivas que permitan disminuir oportunamente costos de materia prima, tales como: intercambios, mejora de negociaciones o vinculación de nuevos proveedores.
- Mejorar el indicador de evolución de proveedores, esto con el objetivo de identificar oportunamente proveedores que incumplan con los parámetros establecidos en la negociación, aplicar medidas correctivas para mejorar el proceso de distribución de los proveedores y así ajustar dicho proceso al proceso de abasteciendo de nuestra compañía.
- Aplicar medidas correctivas y preventivas que permitan reducir el porcentaje de anulaciones de órdenes de compra de 10% al 5% anual. Adicionalmente, permitan reducir el porcentaje de anulaciones de órdenes de servicio del 8% al 4% anual.

## RECURSOS HUMANOS.

El área de Gestión de Talento humano en el transcurso del año 2021 encaminada en la visión empresarial, logro mantener todo el crecimiento estructural alcanzado en los últimos años y flexibilizar la mayoría de procesos como área, permitiendo adaptar y culturizar al personal en la nueva realidad empresarial.

En el desarrollo del área se implementan las 6 etapas administrativas:



Teniendo en cuenta los contratos que ejecuta cada año la empresa, se generan unos objetivos en los cuales todos los líderes de área y responsables de procesos, programan las necesidades de su personal en la ejecución, permitiendo con ello:

Planeación de Talento Humano: Número de contratos para ejecutar + Exigencias contractuales VS costos asignados = Número de personas para cubrir las necesidades de cada contrato.

Atracción, Selección y Vinculación: Alineados con la planeación de personal realizada, se procedió con la utilización los diferentes medios para la atracción y reclutamiento, bolsas de empleo de caja de compensación, CompuTrabajo, SENA, oficina de integración social del municipio de Yumbo; se selecciona el personal requerido en conjunto entre el líder del área de Talento Humano y el líder del proceso, posteriormente se contrata el personal a través de las siguientes figuras legales: Contratado de obra o labor contratada, contrato fijo, Contrato Indefinido, permitiendo con ello generación del empleo en las diferentes zonas donde ejecutamos los contratos.

### Generación de Empleo

La CHVS, las UT y los Consorcios durante el 2021 generaron en promedio 530 empleos directos presentado una variación de 55 empleos entre los años 2017, 2018, 2019, 2020 y 2021

TIPO DE CONTRATO	2017	2018	2019	2020	2021	VARIACIÓN
INDEFINIDO	22	24	36	40	33	8
OBRA O LABOR	491	560	578	541	491	40
TERMINO FIJO	9	269	11	7	6	117
TOTAL MENSUAL PERSONAS	528	862	634	588	530	55

### Gestión de Seguridad y Salud en el Trabajo

Para la Corporación Hacia un Valle Solidario la seguridad y salud en el trabajo cumple una función importante para garantizar la adopción de prácticas de trabajo seguras, desarrollar un ambiente laboral sano direccionado por un Sistema de Gestión de Seguridad y Salud en el Trabajo implementado (SG-SST), que tiene como ventajas la mejora del ambiente de trabajo, el bienestar y la calidad de vida laboral, la disminución de las tasas de ausentismo por enfermedad, la reducción de las tasas de accidentalidad y mortalidad por accidentes de trabajo y el aumento de la productividad. Además, velar por el cumplimiento efectivo de las normas, requisitos y procedimientos de obligatorio cumplimiento por parte de las empresas y contratantes en materia de riesgos laborales.

Desde el año 2018 hasta la fecha la CHVS con el Sistema en pleno funcionamiento se concentra en la ejecución, control y creación de procesos, programas, planes, procedimientos, etc, para garantizar la seguridad y la adecuada realización de las actividades laborales, la pausa activa, el autocuidado, que nos han ayudado a conseguir un 83% en el ciclo PHVA de acuerdo a la Resolución 0312/2020 autoevaluada hasta la fecha.

El Sistema de Gestión de Seguridad y Salud en el trabajo SG-SST está orientado a lograr una adecuada administración de riesgos que permita mantener el control permanente de los mismos en los diferentes oficios y que contribuya al bienestar físico, mental y social del trabajador y al funcionamiento de los recursos e instalaciones dando cumplimiento a la normatividad legal vigente.



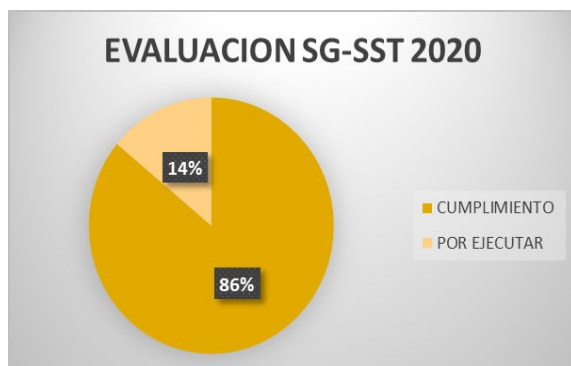
De acuerdo con lo anterior, y una vez identificadas las prioridades en materia de seguridad y salud en el trabajo, en el año 2021 la Corporación Hacia un Valle Solidario establece mecanismos de prevención, control e intervención de los diferentes factores de riesgos, llevando a cabo las siguientes actividades:

- Cumplimiento de plan de trabajo.
- Cronograma y cumplimiento de capacitaciones.
- Inspecciones de seguridad
- Mediciones ambientales
- Sistema de vigilancia epidemiológica
- Funcionamiento de comité paritario de SST y comité de convivencia laboral
- Plan de atención y preparación de emergencia
- Perfil Sociodemográfico
- Actividades de promoción y prevención
- Gestión de casos médicos
- Indicadores
- Plan estratégico de seguridad vial

#### Plan De Trabajo Anual

El Ministerio de Trabajo expidió la Resolución 0312 de 2019, en la cual se establecen los estándares mínimos para la implementación y desarrollo del Sistema de Gestión de Seguridad y Salud en el Trabajo (SG-SST).

Durante el año 2021, en conjunto con la ARL SURA se desarrollaron diferentes actividades establecidas en el plan de trabajo. A finales del año 2021 se realiza la auditoria del sistema por parte de un asesor externo, Profesional en SG-SST, certificado en auditoría interna ISO 19011/2018, ISO 45001, Decreto 1072 y Resolución 0312., teniendo un resultado ACEPTABLE del 90% en el cumplimiento del SG-SST.



De acuerdo con los resultados obtenidos en la evaluación se definen criterios en un plan de mejoramiento los cuales se trabajarán en el transcurso del año 2022 para lograr alcanzar los objetivos dentro del SG-SST.



## DESARROLLO DEL SISTEMA 2021

### Capacitaciones SST

En el periodo del año 2021, se estableció un cronograma de capacitación el cual se cumplió al 100%. Durante este periodo se dio cobertura al 85% de la población de la CHVS, estas fueron realizadas a los diferentes cargos del personal operativo y administrativo y en las diferentes Uniones Temporales de la Corporación.

De acuerdo con lo anterior, las capacitaciones en el ámbito de seguridad y salud en el trabajo tienen como objetivos:

- Educar al trabajador en actividades de Promoción y prevención encaminadas al autocuidado.
- Dar cumplimiento a planes de acción derivados de las investigaciones de accidentes
- Identificar tareas críticas
- Reducir tasa de accidentes laborales y/o enfermedades laborales.

### Inspecciones de Seguridad

Las inspecciones que se realizaron este año tuvieron la siguiente programación y cumplimiento según el cronograma:

significancia= <span style="color: green;">●</span> Inspecciones realizadas, <span style="color: red;">●</span> Inspecciones no realizadas, <span style="color: orange;">●</span> Inspecciones pendientes														
ACTIVIDADES PLANEADAS	AREA Y DESCRIPCION	MES												OBSERVACIONES
		ENE	FEB	MAR	ABR	MAY	JUN	JUL	AGO	SEPT	OCT	NOV	DICI	
1	PLANTA:comportamiento humano, locativo,orden y aseo	1	1	1	1	1	1	1	1	1	1	1	1	La inspeccion se realizará a diario siempre que se estén ejecutando las actividades
1	OFICINAS:locativo, puestos de trabajo,orden y aseo	1		1	1	1	1	1	1	1	1	1	1	La inspeccion se realizará a diario siempre que se estén ejecutando las actividades
1	EXTINTORES	1	1	1	1	1	1	1	1	1	1	1	1	La inspeccion se realizará una vez al mes, el día específico en el cronograma
1	BOTIQUINES	1		1	1	1	1	1	1	1	1	1	1	La inspeccion se realizará una vez al mes, el día específico en el cronograma
1	VEHICULOS:Extintor,botiquín, cono, luces, pito de reversa				1					1	1	1	1	La inspeccion se realizará una vez al mes, el día específico en el cronograma
TOTAL programadas mes		5	5	5	5	5	5	5	5	5	5	5	5	
TOTAL ejecutadas mes		4	2	5	5	4	4	4	5	5	5	5	5	
Indicador de cumplimiento (%) (# inspecciones ejecutadas mes / # inspecciones programadas mes) *100		ENE	FEB	MAR	ABR	MAY	JUN	JUL	AGO	SEPT	OCT	NOV	DICI	
		80	40	100	100	80	80	80	100	100	100	100	100	

Se cumplió al 96% con las inspecciones programadas para el año 2021, se realizaron informes de acuerdo con los hallazgos dirigido al Jefe de Talento Humano y Gerencia con el fin de dar corrección a temas de orden y aseo al interior de las bodegas y oficinas. Muchos de los hallazgos se han ido corrigiendo, de tal manera que el riesgo se ha eliminado.

## Mediciones Ambientales

Para el año 2021 se realizaron las siguientes mediciones ambientales en compañía con la ARL:

**Niveles de iluminación:** La evaluación de los niveles de iluminación en la empresa Corporación Hacia un Valle Solidario, es una herramienta que permite conocer el estado actual en que se encuentra este factor de riesgo, para así planear y ejecutar medidas de intervención que garanticen ambientes adecuados para la salud visual.

### Resultados

De acuerdo con los resultados obtenidos, se realizó corrección a los puestos de trabajo que se encontraban por debajo de la norma realizando cambio de las luminarias.

Sitios Evaluados		
Niveles de Iluminación	Número de mediciones	%
Por debajo de la norma	15	47%
Dentro de la norma	17	53%
Por encima de la norma	0	0%
Total	32	100%

En la tabla se presentan de manera resumida los resultados obtenidos, se realizaron un total de 32 mediciones de iluminación en diversos puestos de trabajo.

**Dosimetría:** El objetivo de las evaluaciones es cuantificar los niveles de presión sonora presentes en los diferentes oficios y ambientes de trabajo, determinando así, el grado de riesgo o potencialidad que tiene el factor de riesgo en estudio, de generar perturbación en la salud de los trabajadores expuestos.

	
<i>La empresa realiza la distribución de los alimentos en vehículos tipo furgón, como se evidencia en la fotografía</i>	<i>Evidencia de la instalación del dosímetro en trabajador</i>

**Resultados:** Ninguna de las dosimetrías realizadas arrojaron resultados por encima del 100% del nivel de ruido por el tiempo de exposición, por lo tanto no se considera que este factor de riesgo pudiera ocasionar una hipoacusia neurosensorial inducida por ruido (HNIR), a los cargos evaluados en condiciones de trabajo similares a las del día de la medición, sin embargo, es importante seguir realizando las mediciones según lo defina la metodología de grupos de exposición similar (GES), así como continuar con las acciones para seguir controlando este factor de riesgo.

## Sistema de Vigilancia Epidemiológico

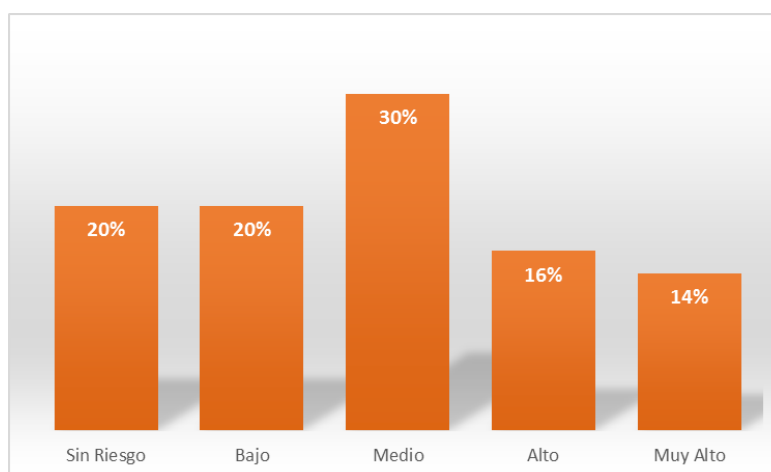
Para el año 2021, la empresa cuenta con 2 sistemas de vigilancia epidemiológicas basadas en los resultados de las evaluaciones médicas y diagnóstico de condiciones, estos SVE son:

### SVE Psicosocial

La empresa Corporación Hacia un Valle Solidario 2021, como parte de su responsabilidad y real interés en el bienestar de sus trabajadores, evalúa el riesgo psicosocial para el año 2021, realizada por un experto (psicólogo especialista en SST, con licencia vigente), utilizando para ello, la Batería de instrumentos para la evaluación de factores de riesgo psicosocial autorizada por el Ministerio de Trabajo.

Como resultado de la aplicación, la prevalencia general de trabajadores en riesgo intralaboral es del 30% (15 trabajadores), es una cifra que está dentro de los límites de tolerancia, pero se sugiere un tipo de intervención preventiva, para disminuir el grado de asociación que pueden presentar los trabajadores ubicados en esta categoría con el estrés. Según los resultados, el riesgo medio presenta una proporción del 30% (15 trabajadores). El porcentaje de trabajadores que puntuaron en niveles bajos y sin riesgo despreciable a la exposición al riesgo psicosocial intralaboral representa el 40 % (21 trabajadores), llamados factores psicosociales protectores.

TOTAL INTRALABORALES	Sin Riesgo	Bajo	Medio	Alto	Muy Alto
	11 (20 %)	10 (20 %)	15 (30 %)	8 (16 %)	7 (14 %)



### Comité paritario de seguridad y salud en el trabajo:

Para el año 2021 se conformó un nuevo equipo de COPASST, a elección de gerencia las reuniones se han realizado mensual de manera virtual, se han levantado las actas de las reuniones a conformidad de acuerdo con lo establecido en la normatividad legal vigente.

Se han realizado las respectivas socializaciones de los roles y responsabilidades de los integrantes del comité, sin embargo, se deben realizar actividades de refuerzo con los integrantes para que estos sean más participativos y obtener un funcionamiento eficaz del COPASST.

### Comité de convivencia laboral

Para el año 2021 se conformó un nuevo equipo de COCOLAB a elección de gerencia, las reuniones se han realizado conforme a lo estipulado en la normatividad con sus respectivas actas.

Durante el periodo de 2021 se presentó una queja de acoso laboral remitida por un colaborador de la Corporación, para este caso se realizaron las acciones establecidas según lo descrito en el procedimiento de acoso laboral.

Los integrantes de los diferentes comités han sido capacitados en responsabilidades, se les han socializado toda la legislación que abarca el cumplimiento y las sanciones en caso de no cumplir con lo mencionado en la norma; entre otros temas, se propone para el año siguiente dar incentivos de reconocimiento a los integrantes de los comités para motivar su participación.

### Plan de Emergencia

La corporación no cuenta con un plan de emergencia activo para el año 2021, sin embargo, se capacitó al personal en general en temas de primeros auxilios y uso u manejo de extintores, con la compañía y asesoramiento de la ARL SURA.

Para este año se ejecutó visita y certificación de bomberos de yumbo.

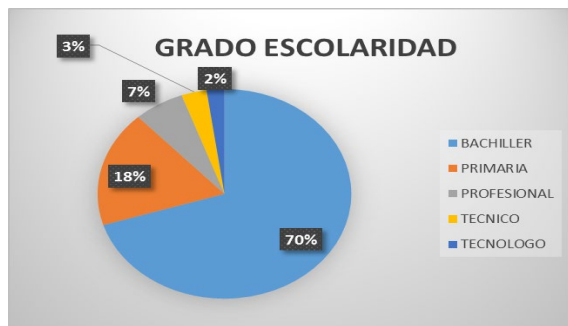


## Perfil Sociodemográfico

La Corporación Hacia un Valle Solidario por medio de una encuesta virtual, esta encuesta consta de preguntas variadas, que incluyen aspectos laborales, familiares, personales, que le aportan a la empresa información necesaria para generar en su efecto cualquier acción de mejora o preventiva de acuerdo a los resultados obtenidos. En los resultados se puede ver reflejado lo siguiente:

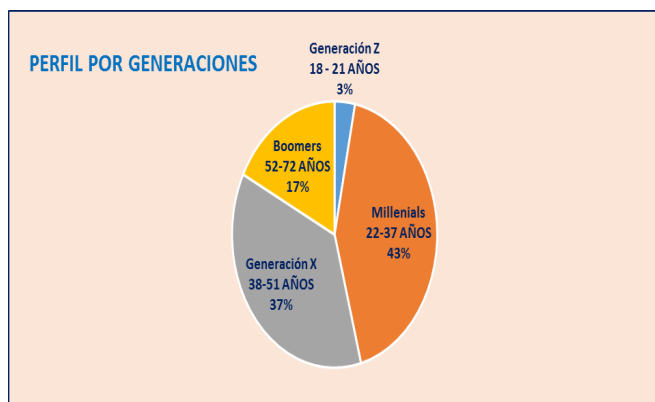
Género: el 87% de la población de la corporación corresponde al género femenino.

Nivel de escolaridad: el 97% del personal es profesional, el 70% es bachiller, 18% solo tiene básica primaria y el 5% es técnico o tecnólogo.



escolaridad	TOTAL
BACHILLER	372
PRIMARIA	95
PROFESIONAL	34
TECNICO	17
TECNOLOGO	12
<b>Total general</b>	<b>530</b>

Edad: El 43 % del personal corresponde a la generación millenials, el 37% corresponde a la generación X, el 17% corresponde a la generación Boomers y solo el 3% a la generación Z.



GENERACIONES	CANTIDAD
Generación Z 18 - 21 AÑOS	17
Millenials 22-37 AÑOS	226
Generación X 38-51 AÑOS	194
Boomers 52-72 AÑOS	93
<b>TOTAL</b>	<b>530</b>

GENERO	Cuenta de GENERO
FEMENINO	459
MASCULINO	71
<b>TOTAL</b>	<b>530</b>

Actividades De Promoción Y Prevención



Con la finalidad de establecer espacios los cuales estén encaminados a la promoción de la salud y prevención de enfermedades, CORPORACIÓN HACIA UN VALLE SOLIDARIO realiza la semana de la salud en la cual se busca concientizar al trabajador de la importancia del cuidado de su bienestar físico, mental y emocional como individuo, contexto familiar y social.



## LOGISTICA

Al iniciar el 2021, el país continuaba con aislamientos y restricciones debido al COVID-19, los estudiantes continuaban con educación virtual, por lo tanto, el arranque de los programas fue en la modalidad Ración para preparar en casa (RPC).

Los contratos arrancan operación a partir del mes de febrero de 2021, se realizan entregas de ración para preparar en casa (RPC), paquete que estaba conformado por granos y abarrotos, huevos y en algunos casos leche UHT.

Al terminar el mes de Abril de 2021, inicia un paro nacional que ocasionó bloqueos en todo el territorio nacional, con una duración aproximadamente dos meses, lo que ocasionó que se suspendiera la entrega de paquetes en los municipios de Cali, Yumbo y Buga; sin embargo, para el contrato de Gobernación se realizó entrega de los paquetes programados para el mes de Mayo, organizando caravanas de vehículos que llegaban a los diferentes municipios para cumplir con la entrega y garantizar la alimentación de los beneficiarios del programa PAE.

El programa de comedores comunitarios también se vio afectado por el paro, por lo cual se realizó la entrega de materia prima directamente a la entidad contratante en la bodega de la Corporación, debido a que los bloqueos impedían que los vehículos se desplazaran por la ciudad para poder realizar las entregas.

El cambio de modalidad ocasionó que el volumen de materia prima a empacar en las bodegas aumentara y el empaque fuera mucho más lento, así como también el espacio para trabajar se redujo significativamente.



El contrato de Gobernación inicia nuevamente con el retorno paulatino a clases de los estudiantes y las entregas cambian a una normalidad, conforme las modalidades establecidas en la Resolución 29452 despachando alimentos para preparar en sitio e industrializados en la presencialidad.

En el contrato de Yumbo, a la par que se entregaban las raciones para casa industrializadas, también se entregaba diariamente un refrigerio industrializado para los niños que estaban regresando a la presencialidad en los colegios.

La operación en el 2021 se llevó a cabo en las siguientes bodegas, Bodega No. 3, con área de 600 m<sup>2</sup>, Bodega No. 2 con área de 200 m<sup>2</sup>, Bodega Murano con área de 400 m<sup>2</sup>, Bodega Buga 500 m<sup>2</sup> y la Bodega Principal, donde se aumentó el área de almacenamiento de 700 m<sup>2</sup> a 900 m<sup>2</sup> aproximadamente. Para un área total utilizada durante toda la operación de 2.600 m<sup>2</sup>.

Estas bodegas almacenaron en promedio mensual 700 toneladas de materia prima para el despacho de los contratos atendidos durante el 2021., el promedio de toneladas almacenadas por mes variaba según la fluctuación de atención de los contratos.

A continuación, se presenta el registro fotográfico de las bodegas nuevas:



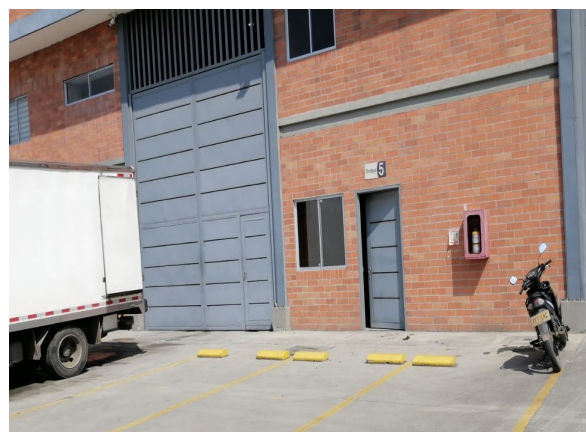
Bodega Principal



Bodega No. 3



Bodega No. 2

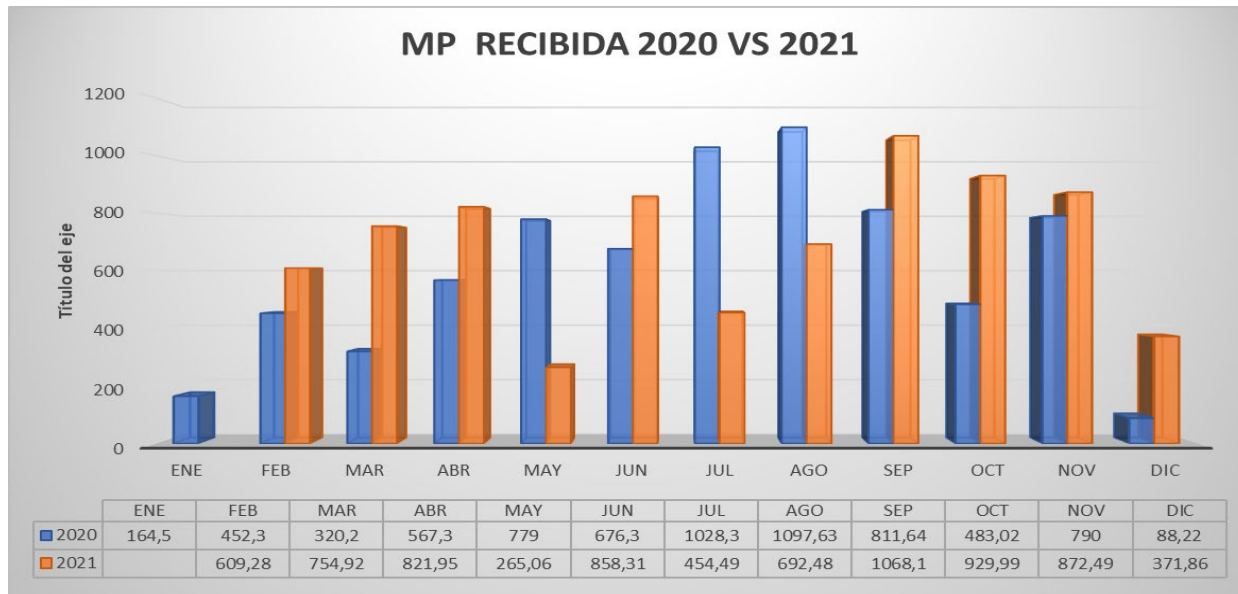


Bodega Murano

## Volumenes De Carga

Durante el año 2021 respecto al 2020, tanto el peso como los volúmenes almacenados en las diferentes bodegas de la Corporación fue significativamente mayor; lo anterior se debe a que las distintas modalidades bajo las cuales se operó el programa obligaban a que se recibiera, procesara y despachara directamente en estas.

Mientras que en 2020 se movieron alrededor de 7258 Ton, en 2021 esta cifra ascendió a 7699 ton, 440.5 Ton por encima que se vieron reflejas en una demanda de espacio para su almacenamiento



Los productos mas representativos en volumen de materia prima recibida corresponden al arroz y los liquidos UHT ya que representan el mayor peso recibido. Productos como los liquidos y los huevos no solo tienen importancia por el peso recibido, sino además por el volumen que representan, pues son productos que demandan un gran espacio de almacenamiento.

Debido a las diversas modalidades que se operaron el año 2021, el volumen y el flujo de materia prima fue muy alto, a diferencia del año 2020 que se atendió en un 90% en modalidad de ración para preparar en casa RPC. Atender la modalidad de paquetes industrializados implicó la utilización de más espacio físico por el gran volumen que este representa.

### Averías y Donaciones

Durante el año 2021 en el proceso logístico de recibo de materia prima y despachos se presentan averías, en el caso de los víveres normalmente son daños en el empaque primario para este caso hacemos el traslado de estos a la unidad de catering y al servicio de casino para los empleados.

En el proceso de recibo y empaque de materia prima para el 2021 se presentaron averías que en total ascendieron a la suma de \$68.483.962, una cifra superior a la presentada durante el año 2020 donde las averías sumaron \$29.150.516.

AÑO	TOTALES AVERIAS MATERIA PRIMA
2020	\$ 29.150.516,00
2021	\$ 68.483.962.17



El incremento de esta cifra se debió a dos factores:

El paro nacional en el mes de mayo y debido a los bloqueos que se presentaron en Buga, no fue posible ingresar a la bodega para hacer retiro de panaderías del contrato de gobernación y huevos del contrato de Buga, los cuales se vencieron y no pudieron aprovecharse para los despachos en los otros programas.

En los meses de septiembre a octubre los contratos de Yumbo y Cali realizaron ejecución con la modalidad de paquetes industrializados, lo cual provocó que los paquetes que eran devueltos a planta los productos no se podían utilizar para volver a empaquetar y se debieron de dar de baja, esto debido a que eran productos muy sensibles por la pronta maduración (frutas) y fechas de vencimiento muy cortas (productos de panadería).

Algunas veces cuando la unidad de servicio del casino no está en funcionamiento se deben dar de baja los alimentos en el inventario y se donan a personas necesitadas de la región. Otro tipo de donación son los productos de primera que son entregados como apoyo para Fundaciones culturales o deportivas, para actividades de capacitación internas, mesas públicas y demás eventos realizados por las secretarías de educación.

MES	VALOR APROVECHAMIENTO AVERIAS
MAYO	\$ 8,566,000.00
SEPTIEMBRE	\$ 1,400,457.04
OCTUBRE	\$ 2,402,201.50
NOVIEMBRE	\$ 1,396,786.66
DICIEMBRE	\$ 288,905.54
TOTAL APROVECHAMIENTO	\$ 14,054,350.74

Se puede observar en el cuadro anterior que en el mes de mayo se presentaron donaciones por valor de \$8.566.000 correspondiente a panadería del contrato de gobernación que se encontraba en la bodega de buga y por los bloqueos no fue posible despacharla.

## CALIDAD

### Resumen de Ejecución Presupuesto Departamento Calidad

Durante el 2021 en la totalidad de los programas contratados se entregaron paquetes para preparar en casa (RPC), esto demandó una fuerte logística, amplias áreas tanto de almacenamiento como de empaque para soportar la gran cantidad de alimentos que arribaban a las bodegas entre los meses de febrero a septiembre. Durante este periodo, especialmente después de junio, hubo gran escasez de productos lácteos por lo que fue necesario incluir proveedores desde Cúcuta para cumplir con el programa de gobernación y Yumbo. Posterior a septiembre se realizó la transición a entregar paquetes de industrializados en todos los contratos (salvo Buga que conservó un 30% de su

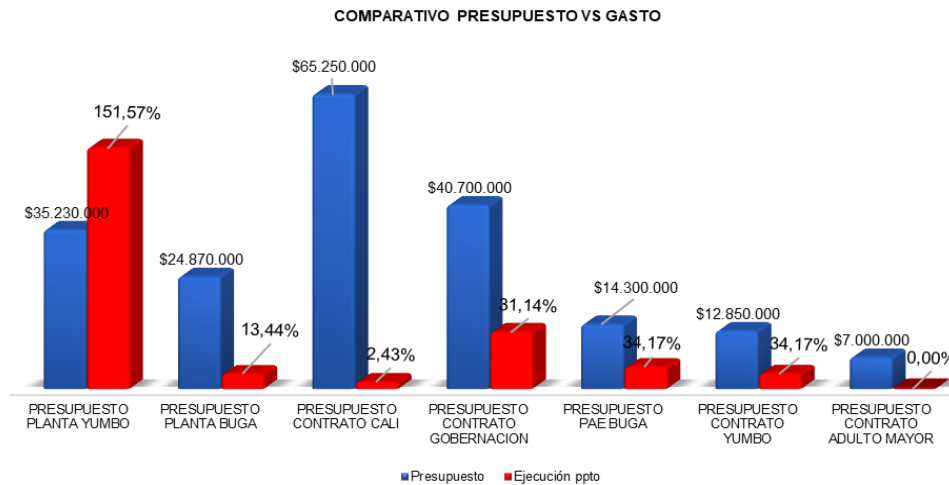
focalización en RPC) y el PAE Cali quien debido a los atrasos ocasionados con el paro empezó industrializados en octubre 2021. En esta transición se presentaron muchas dificultades con los proveedores de panadería por agotamientos de empaque, agotamiento de materia prima, alzas en los precios de los huevos agotamiento de inventarios de leche y la gran cantidad de alimentos que estos empresarios tuvieron que elaborar después de meses sin producir alimentos para el PAE. Sin embargo, gracias a la gran capacidad de reacción de las diferentes áreas de la Corporación, estas situaciones circunstancias fueron sorteadas de la mejor manera incluyendo proveedores y productos nuevos dentro de los cuales se resalta Auralac con disposición para procesar gran cantidad de leche entera donde otros proveedores de este mismo producto no tuvieron inventarios.

#### Ejecución de Presupuesto

El año 2021 generó una ejecución presupuestal del 39.6 % sobre los \$200.200.000 que había aprobado la Gerencia de Valle Solidario para todo el año. Este ahorro fue posible debido al repunte de la pandemia con varios picos en 2021 que aplazaron la presencialidad en los planteles educativos y por ende la reactivación de los comedores sólo fue posible hasta los meses de septiembre y octubre 2021. En términos prácticos el ahorro consistió en 9 meses de muestreos microbiológicos para los contratos de Yumbo, Cali, Buga y Gobernación donde se realizaron únicamente los muestreos mínimos y se solicitó muestreos de parte de los proveedores de lácteos, además de no realizar control de plagas el primer semestre en los contratos de Cali, yumbo, Buga, Gobernación y todo el contrato para Adulto mayor para muestreos microbiológicos y control de plagas.

Ejecución del presupuesto del Departamento de Calidad por contrato y por bodega.

CORPORACION HACIA UN VALLE SOLIDARIO			
PRESUPUESTO DEPARTAMENTO DE CALIDAD ENERO - DICIEMBRE DE 2021 /ELABORÓ KADAFI ARCE			
ITEM	VALOR PRESUPUEST O	MONTO EJECUTADO	% EJECUTADO
Presupuesto planta yumbo	\$ 35.230.000	\$53.398.823	151,57%
Presupuesto planta Buga	\$24.870.000	\$3.342.013	13,44%
Presupuesto contrato Cali	\$65.250.000	\$ 1.582.489	2,43%
Presupuesto contrato gobernación	\$40.700.000	\$12.674.321	31,14%
Presupuesto Pae Buga	\$14.300.000	\$ 4.885.611	34,17%
Presupuesto contrato yumbo	\$12.850.000	\$ 3.391.216	34,17%
Presupuesto contrato adulto mayor	\$ 7.000.000	\$ -	0,00%
Total presupuesto	\$ 200.200.000	\$79.274.473	
% EJECUTADOS PRESUPUESTOS CONTRATOS	39,6%		



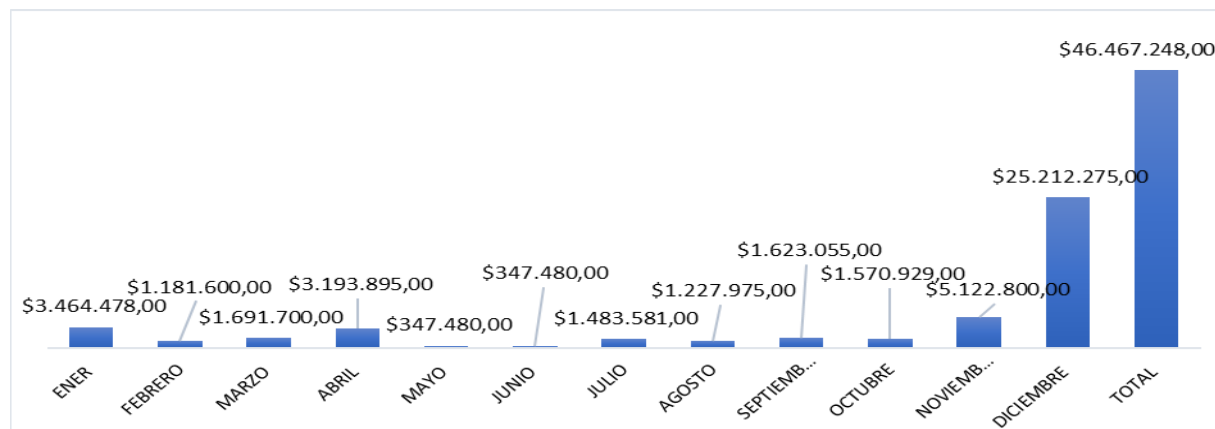
A nivel general, la porción más importante se destinó para la planta principal donde se invirtió el 67.4% del total del recurso del cual, el 59% de los \$53.4 millones se invirtieron entre noviembre y diciembre 2021 en aspectos de infraestructura y equipos para mejorar el perfil higiénico sanitario de la planta preparando las instalaciones para los procesos de licitaciones de final de año 2021 y principio de año 2022; en especial el proceso para el PAE Cali donde además fue necesario adquirir equipos que no se tenían presupuestado como el luminómetro y pH-metro con costo superior a los \$10 millones de pesos, lo que elevó el gasto de presupuesto específico para la planta Yumbo a un 151%.

#### Mantenimientos en Equipos y Planta

Durante la operación de 2021 fue necesario utilizar todos los espacios de la bodega principal y la cantidad de colaboradores incrementó en un número importante además que se generó un desgaste importante tanto a la infraestructura de la bodega, así como a los equipos y procesos preparativos para las licitaciones de fin y principio de año.

En total en lo recorrido de 2021 se invirtieron \$46.467.248 donde un 51% de este presupuesto se invirtió en adecuaciones, mantenimiento y renovaciones de la infraestructura asociada con el plan de saneamiento como lo fueron los lavamanos, cortinas plásticas, mantenimiento del tanque de agua, cumplimiento del plan de vertimientos y reparaciones como algunos sellamientos de la bodega y el otro 49% se invirtió en equipos nuevos como grameras, termómetro, luminómetro y pH metro para cumplir los requisitos de las licitaciones y calibraciones.

En la siguiente grafica se evidencia la inversión realizada en adecuaciones, mantenimientos y calibraciones, se resalta el mes de diciembre con 25 millones, siendo esto el 54% del rubro destinado para este motivo.



## Programa Recre-Arte 2021

Recre-Arte es un programa que centra sus esfuerzos en potencializar el sano desarrollo de la niñez del municipio de Yumbo, mediante talleres gratuitos, que ocupan constructivamente el tiempo libre de los menores.

Durante el 2020, se continuó con la labor de los talleres de música, danza y canto en el horario previamente asignado, los días Martes, miércoles y viernes de 3:00 p.m. a 5:30 p.m., en la ciudad de Yumbo, Valle del Cauca.

El programa centra sus esfuerzos en potencializar el sano desarrollo de las niñas, niños y jóvenes del municipio de Yumbo (Valle del Cauca), mediante talleres gratuitos de música y canto que ocupen constructivamente el tiempo libre de los menores, y que a su vez los acerquen a actividades y conocimientos artísticos.

Para lograr su propósito, el Programa RECRE-ARTE cuenta con el apoyo logístico y financiero de la Corporación Hacia un Valle Solidario, organización que facilita los recursos económicos necesarios para alcanzar el máximo desarrollo de la iniciativa.



## Gestión financiera

Al concluir el año 2021 la **CORPORACIÓN HACIA UN VALLE SOLIDARIO** en cumplimiento de su objeto social, actividades meritorias y las normas que le rigen, obtuvo ingresos operacionales correspondientes a la ejecución de contratos realizados con distintas entidades del estado de desayunos escolares como apoyo a la educación para estudiantes de instituciones públicas, paquetes alimentarios, el cual por motivo de la pandemia cambio la modalidad el cual se entregó a cada niño beneficiario y entrega de almuerzos y raciones al adulto Mayor en distintos municipios del Valle del Cauca. 5 de estos contratos de ejecutaron al 100% como CHVS y otros en porcentaje de participación en 3 uniones temporales y 2 consorcio dando cabal cumplimiento a las normas contables y tributarias vigentes.

A continuación, se presenta el Estado de Resultados Integral del año 2021.

<b>CORPORACION HACIA UN VALLE SOLIDARIO</b>	
<b>ESTADO DE RESULTADO INTEGRAL</b>	
<b>Cifras en Miles de Pesos</b>	
<b>CUENTAS</b>	<b>2021</b>
Ingresos Operacionales	36.538.963
Costo de Ventas	31.348.159
<b>UTILIDAD BRUTA</b>	5.190.804
Gastos de Administración	3.978.167
<b>UTILIDAD OPERACIONAL</b>	1.212.637
Ingresos No Operacionales	42.688
Egresos No Operacionales	564.044
<b>UTILIDAD ANTES DE IMPUESTOS</b>	691.281
Provisión Para Impuesto de Renta	22.342
<b>UTILIDAD DEL EJERCICIO</b>	668.938

Resumen de facturación ejecutado por la CHVS de acuerdo a su % de participación en el año 2021. A nombre propio se facturó \$10.485 millones y por % de participación en 3 uniones temporales y 2 consorcios se facturó \$26.053 millones para un total de \$36.538 millones

RESUMEN FACTURACION CORPORACION AÑO 2021	TOTAL EJECUTADO CHVS
UNION TEMPORAL YUMBO 2021	\$ 6.394.866.698
CONSORCIO VALLE SOLIDARIO 2021	\$ 10.201.085.523
UNION TEMPORAL BUGA 2021	\$ 4.677.829.726
CONSORCIO VALLE SOLIDARIO CC 2021	\$ 1.099.064.140
UNION TEMPORAL GOBERNACION 2021	\$ 3.680.251.774
<b>TOTAL PARTICIPACION UT</b>	<b>\$ 26.053.097.860</b>
FUNDACION STA ISABEL DE HUNGRIA	\$ 1.036.260.000
IMDERTY/DEPORTISTAS	\$ 93.440.200
MUNICIPIO DE YUMBO/ AD MAYOR	\$ 1.768.768.859
MUNICIPIO DE YUMBO/ PAE	\$ 712.350.000
GOBERNACION DEL VALLE DEL CAUCA	\$ 6.875.046.032
<b>TOTAL CHVS</b>	<b>\$ 10.485.865.091</b>
<b>TOTAL FACTURADO</b>	<b>\$ 36.538.962.951</b>

El costo de ventas durante el año 2021 alcanzó los \$31.348 Millones de pesos, que corresponden a la materia prima y gastos de mano de obra directa; estos costos representan el 86% de los ingresos operacionales.



	2021		2020	VARIACION
Ingresos Operacionales	\$ 36.538.963	86%	\$ 42.207.459	-13%
Costo de Ventas	\$ 31.348.159		\$ 33.051.711	-5,2%

Los gastos operacionales de administración constituyen el 11% de los ingresos operacionales un total de \$3.978 Millones de pesos, mostrando una disminución del 37% en relación con el año 2020.

Durante el año 2021, se generaron ingresos No operacionales por valor de \$42 Millones de pesos, por concepto de intereses y descuentos comerciales.

Los gastos no operacionales representan el 2% del total de los ingresos operacionales, arrojando un valor de \$564 Millones de pesos, se encuentran representados principalmente en los gastos financieros, entre ellos el gravamen a los movimientos financieros y otros gastos No deducibles.

La provisión de impuesto de renta, se liquida sobre los gastos no deducibles a una tarifa del 20%, por pertenecer al régimen tributario especial, que para el año 2021 obtuvo un valor de \$22 Millones de pesos, presentando una disminución de \$2 millones del impuesto liquidado para el año 2020. Esta disminución obedece que para el año 2021 disminuyó el valor de los gastos no deducibles.

Los excedentes obtenidos durante el ejercicio del año 2021, dieron como resultado un valor de \$668 Millones de pesos, es decir el 2% del total de ingresos operacionales y con una disminución de 66% con relación al año anterior.

El Estado de Situación Financiera de la Corporación a diciembre 31 de 2021

<b>CORPORACION HACIA UN VALLE SOLIDARIO</b>	
<b>BALANCE GENERAL</b>	
<b>Cifras en Miles de Pesos</b>	
<b>CUENTAS</b>	<b>2021</b>
<b>ACTIVO</b>	<b>6.941.751</b>
DISPONIBLE	1.019.367
DEUDORES	4.934.083
INVENTARIO	47.664
PROPIEDAD PLANTA Y EQUIPO	940.638
<b>PASIVO</b>	<b>3.263.691</b>
OBLIGACIONES FINANCIERAS	420.577
PROVEEDORES	799.872
COSTOS Y GASTOS POR PAGAR	1.940.226
IMPUESTOS POR PAGAR	22.342
APORTES DE NOMINA POR PAGAR	0
PASIVOS LABORALES	80.674
<b>PATRIMONIO</b>	<b>3.678.060</b>
CAPITAL SOCIAL	367.125
ASIGNACION PERMANENTE	2.641.998
UTILIDAD DEL EJERCICIO	668.938

**Activos:** Al finalizar el año 2021 la Corporación poseía activos totales por valor de \$6.941 Millones de pesos, presento una disminución de 7% con respecto al año 2020, debido principalmente a las cuentas por cobrar que representan el 71% del activo tuvo una disminución del 18%, esto indica que hubo buena gestión en el recaudo de cartera en comparación al año anterior.

Los activos se encuentran constituidos principalmente por:



**Pasivos:** Al finalizar el año 2021 la Corporación poseía pasivos totales por valor de \$3.263 Millones de pesos, presento una variación general de 1% con respecto al año 2020, debido principalmente a un incremento en cuentas por pagar a proveedores y una disminución en otras cuentas por pagar.

Los pasivos se encuentran constituidos principalmente por: obligaciones financieras con un 13% del total del pasivo, conformado por el leasing de la bodega, obligación banco de occidente y tarjetas de crédito, proveedores 25% y otros costos por pagar representan un 59%. Del total del pasivo.





**Patrimonio:** Durante el 2021 se logró un patrimonio de \$3.678 millones de pesos, lo que representa una disminución del 13% respecto al año 2020; esto debido a que en un 32% de su patrimonio, la Corporación en cumplimiento de sus estatutos por ser una entidad sin ánimo de lucro realizó inversiones de sus excedentes, los cuales fueron invertidos en programas sociales de alimentación a población vulnerable y apoyo a niños en clases de música, la disminución también se dio por el 66% en la utilidad del ejercicio, utilidad que se vio afectada en gran parte por el incremento de la materia prima y logística.

A diciembre 31 de 2021 el patrimonio se encuentra constituido principalmente por:



#### Detalle de las Asignaciones Permanentes:

Al cierre del año 2021 La **Corporación Hacia Un Valle Solidario**, tiene como saldo total por concepto de asignaciones permanentes \$2.641.997.536, de los cuales se va a realizar un plan de inversión en refrigerios especiales a estudiantes de las instituciones educativas como menú especial para celebrar el día del niño, fiesta de Halloween y fiesta de fin de año escolar; mejorar el menaje de las cocinas para ampliar la capacidad de preparación de alimentos y apoyar programas sociales de alimentación a niños y jóvenes en su etapa escolar en las comunidades más vulnerables.

PLAN DE INVERSION ASIGNACIONES PERMANENTES		
SALDO ASIGNACIONES PERMANENTES AÑO 2021		
		\$ 2.641.997.536
INVERSION AÑO 2022		\$ 1.300.000.000
VALOR PENDIENTE POR INVERTIR		\$ 1.341.997.536
DESTINO	CONCEPTO	INVERSION
ESTUDIANTES INSTITUCIONES EDUCATIVAS	MENU ESPECIAL, CELEBRACION DIA ESPECIAL: DIA DEL NIÑO, HALLOWEN, FIN DE AÑO	20%
INSTITUCIONES EDUCATIVAS	ENTREGA DE MENAJE ( ELEMENTOS DE COCINA) PARA AMPLIAR LA CAPACIDAD DE PREPARACION	10%
ENTIDADES SIN ANIMO DE LUCRO	APORTE A PROGRAMAS SOCIALES DE ALIMENTACIÓN A NIÑOS Y JOVENES EN SU ETAPA ESCOLAR EN COMUNIDADES VULNERABLES	70%
TOTAL		100%

*NOTA: La inversión se realizará en los conceptos mencionados en el cuadro anterior, pero cabe resaltar que puede presentarse alguna variación en el peso porcentual de cada concepto*

En el proyecto de educación llamado **“RECREARTE”**.

La CHVS enfocada en su visión de brindar mayor calidad de vida a la comunidad a través de programas sociales y de apoyo a la educación, inicia un proyecto llamado RECREARTE, el cual surge de la necesidad de atender a la población de niñas y niños entre los 6 y los 12 años estudiantes de instituciones públicas más vulnerables del municipio de Yumbo, para que en jornada complementaria a su ciclo educativo asistan a talleres lúdico-musicales que les permita emplear su tiempo libre en actividades que generen encuentros con pares, vínculos afectivos y el desarrollo de su potencial artístico a través de talleres de música, danza y canto entre otros.

De igual manera como complemento a esta actividad la CHVS brinda a los niños durante esta jornada de estudio un refrigerio que contribuya con el aporte nutricional y energético diario que les permita desarrollar las actividades de este proyecto.

Se Tiene como objetivo reinvertir parte del valor total del neto excedente del año 2021 en el siguiente año 2022.

PLAN DE INVERSION EXCEDENTES AÑO 2021		
VALOR TOTAL NETO O EXCEDENTE AÑO 2021 \$ 668.938.174		
INVERSION AÑO 2022 \$ 82.500.000		
<b>SALDO PENDIENTE \$ 586.438.174</b>		
DESTINO	CONCEPTO	INVERSION
NIÑAS Y NIÑOS ENTRE LOS 6 Y LOS 12 AÑOS DEL MUNICIPIO DE YUMBO	CLASES DE MUSICA - PROGRAMA RECREARTE	100%
<b>TOTAL</b>		<b>100%</b>